

2023 YILI

SELÇUK ÜNİVERSİTESİ

TEKNOLOJİ FAKÜLTESİ

FAALİYET RAPORU

BİRİM / ÜST YÖNETİCİ SUNUŞU	3
I- GENEL BİLGİLER	4
A. Misyon ve Vizyon	4
B. Yetki, Görev ve Sorumluluklar	4
C. İdareye İlişkin Bilgiler	6
1- Fiziksel Yapı	6
2- Örgüt Yapısı	10
3- Bilgi ve Teknolojik Kaynaklar	11
4- İnsan Kaynakları	11
5- Sunulan Hizmetler	18
6- Yönetim ve İç Kontrol Sistemi	20
D- Diğer Hususlar	20
II- AMAÇ ve HEDEFLER	21
A. İdarenin Amaç ve Hedefleri	21
B. Temel Politikalar ve Öncelikler	22
C. Diğer Hususlar	23
III- FAALİYETLERE İLİŞKİN BİLGİ VE DEĞERLENDİRMELER	23
A- Mali Bilgiler	23
1- Bütçe Uygulama Sonuçları	23
2- Temel Mali Tablolara İlişkin Açıklamalar	24
3- Mali Denetim Sonuçları	24
4- Diğer Hususlar	24
B-Performans Bilgileri	24
1- Faaliyet ve Proje Bilgileri	24
IV- KURUMSAL KABİLİYET ve KAPASİTENİN DEĞERLENDİRİLMESİ	30
A- Üstünlükler	Hata! Yer işareti tanımlanmamış.
B- Zayıflıklar	Hata! Yer işareti tanımlanmamış.
C- Değerlendirme	Hata! Yer işareti tanımlanmamış.
V- ÖNERİ VE TEDBİRLER	Hata! Yer işareti tanımlanmamış.
NOT:	34
İç Kontrol Güvence Beyanı mutlaka harcama yetkilisi tarafından imzalanacak ve EBYS üzerinden imzalı olarak taranarak gönderilecektir.	34

BİRİM / ÜST YÖNETİCİ SUNUŞU

Fakültemiz 13.11.2009 tarih ve 274405 sayılı resmi gazetede yayımlanan Bakanlar Kurulu Kararı ile kurulmuştur. Fakültemiz Yönetim Kurulu Başkanlığından alınan 21.12.2010 tarih ve B.30.0.EÖB.0.00.02.03.-04-01-6459-04663 sayılı kararı ile ilk olarak Bilgisayar Mühendisliği, Elektrik Elektronik Mühendisliği, Makine Mühendisliği, Metalurji ve Malzeme Mühendisliği olmak üzere dört bölüm, daha sonra Biyomedikal Mühendisliği ve Mekatronik Mühendisliği Bölümü ile toplam altı bölüm açılmıştır. Bilgisayar Mühendisliği, Elektrik Elektronik Mühendisliği, Makine Mühendisliği Bölümlerimize 2012-2013 eğitim-öğretim yılından, Metalurji ve Malzeme Mühendisliği Bölümü 2018-2019 eğitim-öğretim yılından ve Mekatronik Mühendisliği 2020-2021 yılından itibaren öğrenci almalarına başlamıştır.

Ülkeler arasındaki rekabet bilgi düzeyinde sürdürülmekte, toplumların geleceği ise verilen eğitimin başarıya ulaşması ile değerlendirilmektedir. Üniversiteler bilim üretim merkezi olmanın yanı sıra toplumun yetişmiş insan gücü ihtiyacını karşılayabilmelidir. Bu noktadan hareketle fakültemiz bilim ve teknoloji üretimine katkıda bulunmayı, çağın gerektirdiği bilgi ve becerilerle donatılmış problem çözme ve analitik düşünme yeteneğine sahip nitelikli mühendisler yetiştirmeyi, sanayi ile iş birliği içerisinde yürütülen mühendislik (intörn Mühendislik) faaliyetleri ile ülkemizin teknolojik gelişmesine destek olmayı hedeflemektedir. Teknoloji üretimi ve kullanımı ülkemizde hızla artmakta, uygulamaya yönelik eleman ihtiyacı buna paralellik göstermektedir. Sanayiye - sanayiciyi tanıyan, onlarla iletişim kurabilen: "Girişimcilik Saati", "Kariyer Planlama ve Takibi Ofisi" çerçevesinde sağlanan; stajlar, "intörn mühendislik" olarak tanımlanabilecek "İşyeri Eğitimi", sayesinde; okurken mesleğinin gelecekte tercih edeceği özellikli alanında çalışmış ve böylelikle sanayiye- sanayiciyi tanıyan, onlarla iyi iletişim kurabilen bir mühendis yetiştirilmesi genel amacımızdır.

Faaliyet Raporumuz genel bilgiler, amaç ve hedefler, faaliyetlere ilişkin değerlendirmeler, kurumsal kabiliyet ve kapasitenin değerlendirilmesi, öneri ve tedbirler başlıkları altında birimizin çalışmalarına, yatırım ve harcamalarına yer verilmiştir.

Fakültemiz 2023 yılında sağlanan bütçe kaynakları; sorumluluk, kurumsal kabiliyet, tutarlılık, dönemsellik, tam açıklama doğruluk ve tarafsızlık ilkelerine uygun olarak kullanılmış ve mali saydamlık, hesap verilebilirlik ilkeleri çerçevesinde, bilgilerin doğru, güvenilir verilere dayanılarak hazırlanmış olup, ilgili kurumlar ve kamuoyunun bilgisine sunulmuştur.

Prof.Dr. A.Engin ÖZÇELİK

Değerli V.



I- GENEL BİLGİLER

A. Misyon ve Vizyon

Misyon

Araştırma çalışmaları ve bilimsel faaliyetleri sürdüren, yenilikçi, çağdaş, kaliteli eğitim-öğretim faaliyetlerini uygulayan, sanayi ve endüstri ile bağları güçlü, girişimci, yapıcı ve üretici faaliyetleriyle toplumsal ve teknolojik sorunlara çözüm üreten, çevre ve etik değerlere saygılı, problem çözme ve tasarım yeteneği kazanmış, modern gereçleri kullanabilen, dinamik, donanımlı mühendisler yetiştirmektedir.

Vizyon

Vizyon Ulusal ve uluslararası değerlendirmelerde önde gelen, Ar-Ge çalışmalarında rekabet edebilecek nitelikte altyapı olanakları ve insan gücüne sahip, evrensel ölçekte teorik bilginin yanı sıra paydaşların gereksinimleri doğrultusunda bilgi ve teknoloji üreten, karşılıklı etkileşim içinde çok disiplinli/disiplinler arası ilişkilerin kurulmasını hedefleyen, saygın ve öncü bir mühendislik fakültesi olmaktır.

B. Yetki, Görev ve Sorumluluklar

(Birim kuruluş kanunu veya ilgili mevzuatında sayılan yetki, görev ve sorumluluklarına yer verilecek.)

Fakültemizdeki görev ve sorumluluklarını aşağıdaki belirtilen kanuni mevzuatlar çerçevesinde yürütmektedir.

A- Akademik

2547 sayılı kanun ve bu kanuna dayalı olarak düzenlenen diğer ikincil mevzuat,

Diğer kanun ve mevzuatlarla yüklenilen görev ve sorumluluklar.

B- İdari

657 sayılı devlet memurları kanunu ve 2914 sayılı yükseköğretim personel kanunu ile bu

kanunlara dayalı olarak düzenlenen mevzuat,

Diğer kanun ve mevzuatlarla yüklenilen görev ve sorumluluklar.

C- Mali

5018 sayılı kamu mali yönetimi ve kontrol kanunu, 4734 sayılı kamu ihale kanunu ve 4735

sayılı kamu ihale sözleşmeleri kanunu,

Diğer kanun ve mevzuatlarla yüklenilen görev ve sorumluluklar;

Fakültenin ve Bölümlerinin temsilcisi olan Dekan, 2547 sayılı kanunun değişik 16.maddesi (b) fıkrasında belirtilen;

Fakülte Kurullarına başkanlık etmek, Fakülte Kurullarının kararlarını uygulamak ve Fakülte birimleri arasında düzenli çalışmayı sağlamak,

Her öğretim yılı sonunda ve istendiğinde Fakültenin genel durumu ve işleyişi hakkında Rektöre rapor vermek,

Fakültenin ödenek ve kadro ihtiyaçlarını gerekçesi ile birlikte Rektörlüğe bildirmek, Fakültenin bütçesi ile ilgili öneriyi Fakülte Yönetim Kurulunun da görüşünü aldıktan sonra Rektörlüğe sunmak,

Fakültenin birimleri ve her düzeydeki personeli üzerinde genel gözetim ve denetim görevini yapmak,

Bu kanun ile kendisine verilen görevleri yapmaktır.

Dekan, Fakültenin ve bağlı birimlerin öğretim kapasitesinin rasyonel bir şekilde kullanılmasında ve geliştirilmesinde, gerektiği zaman güvenlik önlemlerinin alınmasında, öğrencilerin gerekli sosyal hizmetlerinin sağlanmasında, eğitim-öğretim, bilimsel araştırma ve yayım faaliyetlerinin düzenli bir şekilde yürütülmesinde, bütün faaliyetlerin gözetim ve denetiminin yapılmasında, takip ve kontrol edilmesinde ve sonuçlarının alınmasında Rektöre karşı birinci derecede sorumludur.

Fakültemiz iş tanımlarına kalite kontrol amacıyla önem vermektedir. Tüm birim amirleri ve çalışanların görev tanımları fakültemiz web sayfasında <https://tf.selcuk.edu.tr/index.php?lang=tr&birim=033&page=1302> adresinde yayınlanmıştır. Ayrıca birimlerimizde yürütülen işlere ait iş akış şemaları fakültemiz web sayfasında açık bir biçimde yayımlanmıştır.

C. İdareye İlişkin Bilgiler

1- Fiziksel Yapı

1.1- Eğitim Alanları Derslikler

Eğitim Alanı	Kapasites i 0-50	Kapasites i 51-75	Kapasites i 76-100	Kapasites i 101-150	Kapasites i 151-250	Kapasites i 251-Üzeri
Anfi						
Sınıf		7	12			
Bilgisayar Lab.	3					
Diğer Lab.	6					
Toplam	9	7	12			

1.2- Sosyal Alanlar

1.2.1.Kantinler ve Kafeteryalar

Kantin Sayısı: 1 Adet

Kantin Alanı: 200 m2

Kafeterya Sayısı: ... Adet

Kafeterya Alanı: ... m2

1.2.2.Yemekhaneler

Öğrenci yemekhane Sayısı: ... Adet

Öğrenci yemekhane Alanı: ... m2

Öğrenci yemekhane Kapasitesi: ... Kişi

Personel yemekhane Sayısı: ... Adet

Personel yemekhane Alanı: ... m2

Personel yemekhane Kapasitesi: ... Kişi

1.2.3.Misafirhaneler

Misafirhane Sayısı: ... Adet

Misafirhane Kapasitesi: ... Kişi

1.2.4.Öğrenci Yurtları

	Yatak Sayısı 1	Yatak Sayısı 2	Yatak Sayısı 3 – 4	Yatak Sayısı 5 - Üzeri
Oda Sayısı				
Alanı m2				

1.2.5.Lojmanlar

Lojman Sayısı: ... Adet

Lojman Bütüt Alanı: ... m2

Dolu Lojman Sayısı: ... Adet

Boş Lojman Sayısı: ... Adet

1.2.6.Spor Tesisleri

Kapalı Spor Tesisleri Sayısı: ... Adet

Kapalı Spor Tesisleri Alanı: ... m2

Açık Spor Tesisleri Sayısı: ... Adet

Açık Spor Tesisleri Alanı: ... m2

1.2.7.Toplantı – Konferans Salonları

	Kapasites i 0–50	Kapasites i 51–75	Kapasites i 76–100	Kapasites i 101–150	Kapasites i 151–250	Kapasites i 251–Üzeri
Toplantı Salonu	A blok 2 B blok 4					
Konferans Salonu						
Toplam	6					

1.2.8.Sinema Salonu

Sinema Salonu Sayısı: ... Adet

Sinema Salonu Alanı: ... m2

Sinema Salonu Kapasitesi: ... Kişi

1.2.9.Eđitim ve Dinlenme Tesisleri

Eđitim ve Dinlenme Tesisleri Sayısı: ... Adet

Eđitim ve Dinlenme Tesisleri Kapasitesi: ... Kişi

1.2.10.Öđrenci Kulüpleri

Öđrenci Kulüpleri Sayısı: ... Adet

Öđrenci Kulüpleri Alanı: ... m2

1.2.11.Mezun Öđrenciler Derneđi

Mezun Öđrenciler Derneđi Sayısı: ... Adet

Mezun Öđrenciler Derneđi Alanı: ... m2

1.2.12.Okul Öncesi ve İlköđretim Okulu Alanları

Anaokulu Sayısı: ... Adet

Anaokulu Alanı: ... m2

Anaokulu Kapasitesi: ... Kişi

İlköđretim okulu Sayısı: ... Adet

İlköđretim okulu Alanı: ... m2

İlköđretim okulu Kapasitesi: ... Kişi

1.3- Hizmet Alanları

1.3.1. Akademik Personel Hizmet Alanları

	Sayısı (Adet)	Alanı (m2)	Kullanan Sayısı (Kişi)
Çalışma Odası	71	731	80
Toplam	71	731	80

1.3.2. İdari Personel Hizmet Alanları

	Sayısı (Adet)	Alanı (m2)	Kullanan Sayısı
Servis			
Çalışma Odası	20	205	29
Toplam	20	205	29

1.4- Ambar Alanları

Ambar Sayısı: 2 Adet
Ambar Alanı: 70 m2

1.5- Arşiv Alanları

Arşiv Sayısı: 2 Adet
Arşiv Alanı: 50 m2

1.6- Atölyeler

Atölye Sayısı: 2 Adet
Atölye Alanı: 600 m2

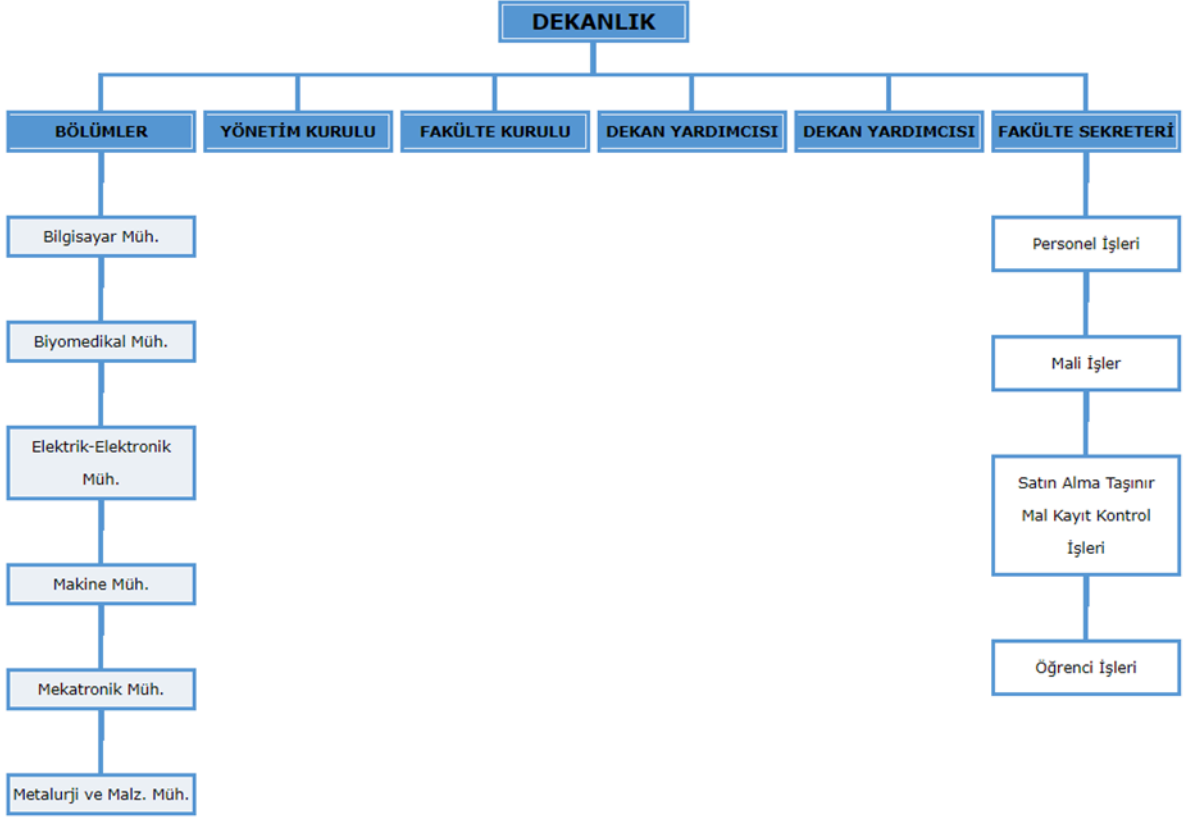
1.7- Hastane Alanları

Birim	Sayı (Adet)	Alan (m2)
Acil Servis		
Yoğun Bakım		
Ameliyathane		

Klinik		
Laboratuar		
Eczane		
Radyoloji Alanı		
Nükleer Tıp Alanı		
Sterilizasyon Alanı		
Mutfak		
Çamaşırhane		
Teknik Servis		
.....		
.....		
.....		
.....		
Hastane Toplam Kapalı Alanı		

2- Örgüt Yapısı

Fakültemiz akademik ve idari yapısı aşağıdaki gibidir.



3- Bilgi ve Teknolojik Kaynaklar

3.1- Yazılımlar

3.2- Bilgisayarlar

Masa üstü bilgisayar Sayısı: 242 Adet

Taşınabilir bilgisayar Sayısı: 74 Adet

3.3- Kütüphane Kaynakları

Kitap Sayısı: ... Adet

Basılı Periyodik Yayın Sayısı: ... Adet

Elektronik Yayın Sayısı: ... Adet

3.4- Diğer Bilgi ve Teknolojik Kaynaklar

Cinsi	İdari Amaçlı (Adet)	Eğitim Amaçlı (Adet)	Araştırma Amaçlı (Adet)
Projeksiyon		42	
Slayt makinesi			
Tepegöz			
Episkop			
Barkot Okuyucu	1		
Baskı makinesi	2		
Fotokopi makinesi	3		
Faks	1		
Fotoğraf makinesi		5	
Kameralar	1		
Televizyonlar	8		
Tarayıcılar	10		
Müzik Setleri			
Mikroskoplar		1	1
DVD ler			

4- İnsan Kaynakları

(Biriminin faaliyet dönemi sonunda mevcut insan kaynakları, istihdam şekli, hizmet sınıfları, kadro unvanları, bilgilerine yer verilir.)

(Önemli not: Birimde 13/B ile görevlendirilen Akademik ve İdari Personeller verilen 4.1.1 ve 4.7.1 nolu maddelere(tablolara) yazılacaktır, birimden 13/B ile başka birime gönderilen Akademik ve İdari Personeller 4.1.2 ve 4.7.2 nolu maddelere tablolara yazılacaktır)

4.1- Akademik Personel

Akademik Personel					
	Kadroların Doluluk Oranına Göre			Kadroların İstihdam Şekline Göre	
	Dolu	Boş	Toplam	Tam Zamanlı	Yarı Zamanlı
Profesör	19		19	19	
Doçent	16		16	16	
Dr. Öğr. Üyesi	28		28	28	
Öğretim Görevlisi	3		3	3	
Araştırma Görevlisi	15		15	15	

4.1.1- Görevlendirilen Akademik Personel (13/B)

Başka Birimden Gelen Akademik Personel					
	Kadroların Doluluk Oranına Göre			Kadroların İstihdam Şekline Göre	
	Dolu	Boş	Toplam	Tam Zamanlı	Yarı Zamanlı
Profesör					
Doçent					
Dr. Öğr. Üyesi					
Öğretim Görevlisi					
Araştırma Görevlisi					

4.1.2- Başka Birimde Görevlendirilen Akademik Personel (13/B)

Başka Birimde Gönderilen Akademik Personel					
	Kadroların Doluluk Oranına Göre			Kadroların İstihdam Şekline Göre	
	Dolu	Boş	Toplam	Tam Zamanlı	Yarı Zamanlı
Profesör					
Doçent					
Dr. Öğr. Üyesi					
Öğretim Görevlisi					

Toplam		

4.4- Başka Üniv. Kurumda Görevlendirilen Akademik Personel

Başka Üniversitelerden Üniversitemizde Görevlendirilen Akademik Personel		
Unvan	Çalıştığı Bölüm	Geldiği Üniversite
Toplam		

4.5- Sözleşmeli Akademik Personel

Sözleşmeli Akademik Personel Sayısı	
Unvan	Sayı
Profesör	
Doçent	
Dr. Öğr. Üyesi	
Öğretim Görevlisi	
Sanatçı Öğrt. Elm.	
Sahne Uygulamacısı	
Toplam	

4.6- Akademik Personelin Yaş İtibariyle Dağılımı

Akademik Personelin Yaş İtibariyle Dağılımı						
	21-25 Yaş	26-30 Yaş	31-35 Yaş	36-40 Yaş	41-50 Yaş	51- Üzeri
Kişi Sayısı	2	11	16	16	23	13
Yüzde	1,25	13,75	20	20	28,75	16,25

4.7- İdari Personel

İdari Personel (Kadroların Doluluk Oranına Göre)			
	Dolu	Boş	Toplam
Genel İdari Hizmetler	19		19
Sağlık Hizmetleri Sınıfı			
Teknik Hizmetleri Sınıfı	4		4
Eğitim ve Öğretim Hizmetleri sınıfı			
Avukatlık Hizmetleri Sınıfı			
Din Hizmetleri Sınıfı			
Yardımcı Hizmetli	6		6
Toplam	29		29

4.7.1- Birimde Görevlendirilen İdari Personel (13/B)

Başka Birimden Gelen İdari Personel			
	Dolu	Boş	Toplam
Genel İdari Hizmetler			
Sağlık Hizmetleri Sınıfı			
Teknik Hizmetleri Sınıfı			
Eğitim ve Öğretim Hizmetleri sınıfı			
Avukatlık Hizmetleri Sınıfı			
Din Hizmetleri Sınıfı			
Yardımcı Hizmetli			

Toplam			
---------------	--	--	--

4.7.2- Başka Birimde Görevlendirilen İdari Personel (13/B)

Başka Birime Gönderilen İdari Personel			
	Dolu	Boş	Toplam
Genel İdari Hizmetler	3		3
Sağlık Hizmetleri Sınıfı			
Teknik Hizmetleri Sınıfı			
Eğitim ve Öğretim Hizmetleri sınıfı			
Avukatlık Hizmetleri Sınıfı			
Din Hizmetleri Sınıfı			
Yardımcı Hizmetli			
Toplam	3		3

4.8- İdari Personelin Eğitim Durumu

İdari Personelin Eğitim Durumu					
	İlköğretim	Lise	Ön Lisans	Lisans	Y.L. ve Dokt.
Kişi Sayısı	6	12	-	10	1
Yüzde	20,68	41,34	0	34,48	3,44

4.9- İdari Personelin Hizmet Süreleri

İdari Personelin Hizmet Süresi						
	1 – 3 Yıl	4 – 6 Yıl	7 – 10 Yıl	11 – 15 Yıl	16 – 20 Yıl	21 - Üzeri
Kişi Sayısı	2	2	7	8	5	5
Yüzde	6,89	6,89	24,13	27,58	17,24	17,24

4.10- İdari Personelin Yaş İtibariyle Dağılımı

İdari Personelin Yaş İtibariyle Dağılımı						
	21-25 Yaş	26-30 Yaş	31-35 Yaş	36-40 Yaş	41-50 Yaş	51- Üzeri
Kişi Sayısı	0	5	5	2	13	4
Yüzde	0	17,24	17,24	6,90	44,82	13,80

4.11- İşçiler

İşçiler (Çalıştıkları Pozisyonlara Göre)			
	Dolu	Boş	Toplam
Sürekli İşçiler	20		20
Vizeli Geçici İşçiler (adam/ay)			
Vizesiz işçiler (3 Aylık)			
Toplam			

4.12- Sürekli İşçilerin Hizmet Süreleri

Sürekli İşçilerin Hizmet Süresi						
	1 – 3 Yıl	4 – 6 Yıl	7 – 10 Yıl	11 – 15 Yıl	16 – 20 Yıl	21 - Üzeri
Kişi Sayısı	2	4	4	4	5	1
Yüzde	10	20	20	20	25	5

4.13- Sürekli İşçilerin Yaş İtibariyle Dağılımı

Sürekli İşçilerin Yaş İtibariyle Dağılımı						
	21-25 Yaş	26-30 Yaş	31-35 Yaş	36-40 Yaş	41-50 Yaş	51- Üzeri
Kişi Sayısı	0	4	6	1	8	1
Yüzde	0	20	30	5	40	5

5- Sunulan Hizmetler

5.1- Eğitim Hizmetleri

5.1.1- Öğrenci Sayıları

Öğrenci Sayıları									
Birim Adı	I. Öğretim			II. Öğretim			Toplam		Genel Toplam
	E	K	Top.	E	K	Top.	Kız	Erkek	
Fakülteler	34 7	87	432	241	57	298	144	587	732
Yüksekokullar									
Enstitüler									
Meslek Yüksekokulları									
Toplam									

5.1.2- Yabancı Dil Hazırlık Sınıfı Öğrenci Sayıları

Yabancı Dil Eğitimi Gören Hazırlık Sınıfı Öğrenci Sayıları ve Toplam Öğrenci Sayısına Oranı								
Birim Adı	I. Öğretim			II. Öğretim			I. ve II. Öğretim Toplamı(a)	Yüzde*
	E	K	Top.	E	K	Top.	Sayı	
Fakülteler								
Yüksekokullar								

*Yabancı dil eğitimi gören öğrenci sayısının toplam öğrenci sayısına oranı (Yabancı dil eğitimi gören öğrenci sayısı/Toplam öğrenci sayısı*100)

5.1.3- Öğrenci Kontenjanları

Öğrenci Kontenjanları ve Doluluk Oranı				
Birimin Adı	ÖSS Kontenjanı	ÖSS sonucu Yerleşen	Boş Kalan	Doluluk Oranı
Fakülteler	480	491	0	%102,29
Yüksekokullar				
Meslek Yüksekokulları				
Toplam				

5.1.4- Yüksek Lisans ve Doktora Programları

Enstitülerdeki Öğrencilerin Yüksek Lisans (Tezli/ Tezsiz) ve Doktora Programlarına Dağılımı					
Birimin Adı	Program	Yüksek Lisans Yapan Sayısı		Doktora Yapan Sayısı	Toplam
		Tezli	Tezsiz		
Toplam					

5.1.5- Yabancı Uyruklu Öğrenciler

Yabancı Uyruklu Öğrencilerin Sayısı ve Bölümleri			
	Bölümü		
	Kadın	Erkek	Toplam
Fakülteler			
Yüksekokullar			
Enstitüler			
Meslek Yüksekokulları			

Toplam			
--------	--	--	--

5.2- Sağlık Hizmetleri

	YATAK SAYISI	HASTA SAYISI	TETKİK SAYISI
ACİL SERVİS HİZMETLERİ			
YOĞUN BAKIM			
KLİNİK			
AMELİYAT SAYISI			
POLİKLİNİK HASTASI SAYISI			
LABORATUAR HİZMETLERİ			
RADYOLOJİ ÜNİTESİ HİZMETLERİ			
NÜKLEER TIP BÖLÜMÜNDE VERİLEN HİZMETLER			
MEDİKO SOSYAL POLİKLİNİK HASTA SAYISI			

5.3-İdari Hizmetler

Bu kısımda idarenin veya harcama biriminin görev, yetki ve sorumlulukları çerçevesinde faaliyet dönemi içerisinde yerine getirdiği hizmetlere özet olarak yer verilecektir.

Faaliyet dönemi gerçekleştirmelerine ilişkin bilgiler ise raporun III. B-1 bölümündeki “Faaliyet ve Proje Bilgileri” başlığı altında yer alacaktır.

5.4-Diğer Hizmetler

Birim tarafından 2023 yılında görev alanına giren faaliyetler dışında yapmış olduğu çalışmalar ve yukarıda tanımlanamayan faaliyetler bu bölümde yer alacaktır.

6- Yönetim ve İç Kontrol Sistemi

(Birim atama, satın alma, ihale gibi karar alma süreçleri, yetki ve sorumluluk yapısı, mali yönetim, harcama öncesi kontrol sistemine ilişkin yer alan tespit ve değerlendirmeler yer alır.)

D- Diğer Hususlar

(Bu başlık altında, yukarıdaki başlıklarda yer almayan ancak birimin açıklanmasını gerekli gördüğü diğer konular özet olarak belirtilir.)

II- AMAÇ ve HEDEFLER

A. İdarenin Amaç ve Hedefleri

Stratejik Amaçlar	Stratejik Hedefler
Stratejik Amaç-1 Buradaki temel amaç Mühendislik eğitime dayalı bir eğitim öğretim veren Fakültemizde öğrenci odaklı bir eğitim sistemi geliştirmek ve öğrencilerimizi özellikle uygulamalı alanlarda daha iyi yetiştirmek.	Hedef-1 İlgili programların alt yapılarının güçlendirilmesi için Avrupa Birliği destekli proje hazırlanması.
	Hedef-2 Teknoloji Fakültesi ile ilgili resmi ve özel sektör kurumları arası iş birliğinin geliştirilmesi (Örnek Konya İŞKUR, Konya Sanayi Odası, Konya Ticaret Odası, Konya Ticaret Borsası, Konya TUMOSAN)
	Hedef-3 Öğretim elemanı sayısının ve kalitesinin artırılması.
Stratejik Amaç-2	Hedef-1 ERASMUS Öğrenci değişimi programlarına (MODÜLER SİSTEM katkısı) ile daha aktif katılmak.

Günümüz teknolojisine uygun bölge ve ülke ihtiyaçlarına göre yeni bölüm ve programların açılmasını sağlamak. Fakültemiz mezunlarına gerek özel gerekse kamu sektöründe daha iyi iş imkanları yaratabilmek.	Hedef-2 Fakültemizde ilgili bölüm ve programlarına katkılarıyla Sürekli Eğitim Merkezine alt yapı oluşturmak.
	Hedef-3 Değişik Uluslararası Üniversitelerle iş birliği yaparak öğretim elemanı değişimini sağlamak.
Stratejik Amaç-3 Fiziksel altyapıyı güçlendirmek	Hedef-1 Araştırma ve Geliştirme Fiziki Altyapısının Güçlendirilmesi
	Hedef-2 Eğitim-Öğretim Fiziki Altyapısının Güçlendirilmesi
	Hedef-3 Akademik ve İdari birimlerde hizmet ve çalışma ortamları ve koşullarının iyileştirilmesi
Stratejik Amaç-4 Kurumsal imaj ve iş birliklerinin güçlendirilmesi	Hedef-1 Etkin bir fakülte tanıtımının yapılması ve iş birliklerinin artırılması
	Hedef-2 Mezunlar ile ilişkilerin geliştirilmesi
Stratejik Amaç-5 Eğitim-öğretimde verimlilik ve kalitenin geliştirilmesi	Hedef-1 Eğitim-öğretim niteliğinin artırılması
	Hedef-2 Araştırma ve geliştirme altyapısının güçlendirilmesi
	Hedef-3 Ulusal ve Uluslararası öğrenci hareketliliğinin geliştirilmesi

B. Temel Politikalar ve Öncelikler

- Bilimsel araştırmaların desteklenmesinde bilime katkı sağlayacak, evrensel niteliğe sahip ve paydaşlara yararlı olacak bilgi ve teknoloji üretimini dikkate almak
- Eğitim-öğretimde evrensel standartları dikkate almak
- Katılımcı yönetim anlayışını benimsemek
- Öğrencilerin ve öğretim elemanlarının çağdaş gelişmeleri takip ederek yenilikçi bir anlayışa kavuşmalarını sağlamak

- Tüm bilimsel alanlarda teorik eğitimlerin uygulamalarla bütünleşme çalışmaları gerçekleştirmek
- İmkânlar ölçüsünde en iyi teknolojik verileri kullanarak eğitimin etkinliğini ve verimliliğini artırmak
- Analiz ve sentez yapma becerisi gelişmiş yaratıcı ve üretken mühendisler mezunlar verebilmek
- Öğretim üyeleri bilimsel çalışmalarda etkin yöntemlerle teşvik ederek uluslararası düzeyde ön plana çıkabilen yayın yapmalarını sağlamak
- Öğrencileri Fakültemizin en önemli paydaşı bilmek
- Öğrencilere eğitimlerini tamamladıktan sonra da organize faaliyetlerle ihtiyaç duyacakları ve karşılanması mümkün yardımlarda bulunmak, onlarla ilişkiyi sürekli kılarak işbirliğini artırmak
- Öğrencilerin iş dünyasına kabul ettirilmeleri ve orada etkin olarak yerleşebilmeleri için gerekli çalışmaları yapmak

—Kalkınma Planları ve Yılı Programı,
—Orta Vadeli Program,
—Orta Vadeli Mali Plan,
—Bilgi Toplumu Stratejisi ve Eki Eylem Planı,

C. Diğer Hususlar

III- FAALİYETLERE İLİŞKİN BİLGİ VE DEĞERLENDİRMELER

(Kamu İdarelerince Hazırlanacak Faaliyet Raporları Hakkında Yönetmeliğin 18 inci maddesi “

c) Faaliyetlere ilişkin bilgi ve değerlendirmeler: Bu bölümde, mali bilgiler ile performans bilgilerine detaylı olarak yer verilir.)

A- Mali Bilgiler

(Kamu İdarelerince Hazırlanacak Faaliyet Raporları Hakkında Yönetmeliğin 18/c maddesi gereğince Mali bilgiler başlığı altında,

- Kullanılan kaynaklara,
 - Bütçe hedef ve gerçekleřmeleri ile meydana gelen sapmaların nedenlerine,
 - Varlık ve yükümlölükler ile yardım yapılan birlik, kurum ve kuruluşların faaliyetlerine ilişkin bilgilere,
 - Temel mali tablolara ve bu tablolara ilişkin açıklamalara yer verilir.
- Ayrıca, iç ve dış mali denetim sonuçları hakkındaki özet bilgiler de bu başlık altında yer alır.

1- Bütçe Uygulama Sonuçları

1.1-Bütçe Giderleri

	2023	2023	GERÇEK.
	ÖDENEK	GERÇEKLEŐME	ORANI
	TOPLAMI	TOPLAMI	(B/A*100)
	(A)	(B)	
	YTL	YTL	%
BÜTÇE GİDERLERİ TOPLAMI			
01 - PERSONEL GİDERLERİ	30.087.850,00	37.873.529,62	125
02 - SOSYAL GÜVENLİK KURUMLARINA DEVLET PRİMİ GİDERLERİ	3.853.990,27	3.853.990,27	100
03 - MAL VE HİZMET ALIM GİDERLERİ	91.595,00	60.853,89	66
05 - CARİ TRANSFERLER	367.343,96	60.853,89	66
06 – SERMAYE GİDERLERİ	367.343,96	299.337,50	81

2- Temel Mali Tablolara İlişkin Açıklamalar

(Birim bilanço, faaliyet sonuçları tablosu, bütçe uygulama sonuçları tablosu, nakit akım tablosu ve gerekli görölen diđer tablolara bu başlık altında yer verir ve tabloların önemli kalemlerine ilişkin deęişimler ile bunlara ilişkin analiz, açıklama ve yorumlara yer verilir.)

3- Mali Denetim Sonuçları

(Birim iç ve dış mali denetim raporlarında yapılan tespit ve değerlendirmeler ile bunlara karşı alınan veya alınacak önlemler ve yapılacak işlemlere bu başlık altında yer verilir.)

4- Diğer Hususlar

(Bu başlık altında, yukarıdaki başlıklarda yer almayan ancak birimin mali durumu hakkında gerekli görülen diğer konulara yer verilir.)

B-Performans Bilgileri

1- Faaliyet ve Proje Bilgileri

Program	Alt Program	Faaliyet	Faaliyet Açıklamaları
ARAŞTIRMA, GELİŞTİRME VE YENİLİK	ARAŞTIRMA ALTYAPILARI	Yükseköğretim Kurumları Araştırma Altyapısı Kurulması ve Geliştirilmesi	
	YÜKSEKÖĞRETİM E BİLİMSEL ARAŞTIRMA VE GELİŞTİRME	Yükseköğretim Kurumları Temel Araştırma Hizmetleri	
		Yükseköğretim Kurumlarının Bilimsel Araştırma Projeleri	
HAYAT BOYU ÖĞRENME	YÜKSEKÖĞRETİM KURUMLARI SÜREKLİ EĞİTİM FAALİYETLERİ	Toplum Hizmetine Sunulan Eğitim Programları, Kurs ve Seminerler	
		Yükseköğretim Kurumları Sosyal Sorumluluk Projeleri	

Program	Alt Program	Faaliyet	Faaliyet Açıklamaları
TEDAVİ EDİCİ SAĞLIK	TEDAVİ HİZMETLERİ	Ağız ve Diş Sağlığı Hizmetleri	
		Sağlık Hizmeti Sunumunda İhtiyaç Duyulan Tıbbî Cihaz, Malzeme ve İlaç Alımı	
		Üniversite Genel Hastane Hizmetleri	
YÖNETİM VE DESTEK PROGRAMI	TEFTİŞ, DENETİM VE DANIŞMANLIK HİZMETLERİ	Teftiş, İnceleme ve Soruşturma	
		Hukuki Danışmanlık ve Muhakemat Hizmetleri	
		İç Denetim	
YÖNETİM VE DESTEK PROGRAMI	TEFTİŞ, DENETİM VE DANIŞMANLIK HİZMETLERİ	Kamuoyu İlişkilerinin Yürütülmesi	
		Kurumsal Uluslararası İşbirliği Faaliyetleri	
	ÜST YÖNETİM, İDARİ VE MALİ HİZMETLER	Bilgi Teknolojilerine Yönelik Faaliyetler	
		Diğer Destek Hizmetleri	

		Genel Destek Hizmetleri	
--	--	-------------------------	--

Program	Alt Program	Faaliyet	Faaliyet Açıklamaları
YÖNETİM VE DESTEK PROGRAMI	ÜST YÖNETİM, İDARİ VE MALİ HİZMETLER	İnsan Kaynakları Yönetimine İlişkin Faaliyetler	
		İnşaat ve Yapı İşlerinin Yürütülmesi	
		Özel Kalem Hizmetleri	
		Strateji Geliştirme ve Mali Hizmetler	
YÜKSEKÖĞRETİM	ÖĞRETİM ELEMANLARINA SAĞLANAN BURS VE DESTEKLER	Araştırma Görevlileri Yurtdışı Araştırma Bursu Hizmetleri	
		Öğretim Elemanları Yurtdışı Yabancı Dil Bursu Hizmetleri	
		Öğretim Üyesi Yetiştirme Programı ve Yurtdışı Destek Hizmetleri	
YÜKSEKÖĞRETİM	ÖN LİSANS EĞİTİMİ, LİSANS EĞİTİMİ VE LİSANSÜSTÜ EĞİTİM	Doktora Öğrencilerine Yönelik Burs Hizmetleri	
		Doktora ve Tıpta Uzmanlık Eğitimi	
		Fen ve Mühendislik Bilimleri Öğrencilerinin Uygulamalı Eğitimi	
		Lisans Öğrencilerine Yönelik Burs Hizmetleri	
	ÖN LİSANS EĞİTİMİ, LİSANS EĞİTİMİ VE LİSANSÜSTÜ EĞİTİM	Yabancı Uyruklu Öğrenci Programı Kapsamında Yürütülen Hizmetler	

		Yükseköğretim Kurumları Bilgi ve Kültürel Kaynaklar ile Sportif Altyapının Geliştirilmesi Hizmetleri	
		Yükseköğretim Kurumları Birinci Öğretim	
		Yükseköğretim Kurumları İkinci Öğretim	

Program	Alt Program	Faaliyet	Faaliyet Açıklamaları
YÜKSEKÖĞRETİM	ÖN LİSANS EĞİTİMİ, LİSANS EĞİTİMİ VE LİSANSÜSTÜ EĞİTİM	Yükseköğretim Kurumları Tezsiz Yüksek Lisans	
		Yükseköğretim Kurumları Uluslararası Ortak Eğitim ve Öğretim Programı	
		Yükseköğretim Kurumları Uzaktan Eğitim	
	YÜKSEKÖĞRETİMDE ÖĞRENCİ YAŞAMI	Yükseköğretimde Barınma Hizmetleri	
		Yükseköğretimde Beslenme Hizmetleri	
		Yükseköğretimde Kültür ve Spor Hizmetleri	
		Yükseköğretimde Öğrenci Yaşamına İlişkin Diğer Hizmetler	
		Yükseköğretimde Sağlık Hizmetleri	

1.1. Faaliyet Bilgileri

FAALİYET TÜRÜ	SAYISI
Sempozyum ve Kongre	
Konferans	
Panel	
Seminer	
Açık Oturum	
Söyleşi	
Tiyatro	
Konser	
Sergi	
Turnuva	
Teknik Gezi	
Eğitim Semineri	

1.2. Yayınlarla İlgili Faaliyet Bilgileri

İndekslere Giren Hakemli Dergilerde Yapılan Yayınlar

YAYIN TÜRÜ	SAYISI
Uluslar arası Makale	
Ulusal Makale	
Uluslar arası Bildiri	
Ulusal Bildiri	
Kitap	

1.3. Üniversiteler Arasında Yapılan İkili Anlaşmalar

ÜNİVERSİTE ADI	ANLAŞMANIN İÇERİĞİ

1.4. Proje Bilgileri

Bilimsel Araştırma Proje Sayısı					
PROJELER	2023				
	Önceki Yıdan Devreden Proje	Yıl İçinde Eklenen Proje	Toplam	Yıl İçinde Tamamlanan Proje	Toplam Ödenek YTL
DPT					
TÜBİTAK					
A.B.					
BİLİMSEL ARAŞTIRMA PROJELERİ					
DİĞER					
TOPLAM					

IV- KURUMSAL KABİLİYET ve KAPASİTENİN DEĞERLENDİRİLMESİ

A- Üstünlükler

Fakültemizin yeni kurulmasına rağmen vizyon ve misyonuna uygun faaliyetler açısından Konya gibi orta ve büyük Ölçekli sanayii kuruluşlarının çok olmasından dolayı üstünlüklere sahiptir.

- ÖSYS tercihlerinde bölümlerimizin tercih edilebilirliğinin yüksek olması
- 8 farklı ülkeden 14 farklı üniversite ile ERASMUS anlaşmamızın olması.
- FARABİ ve MEVLANA değişim programlarını aktif olarak kullanması
- Bilimsel proje ve yayınlar üretme kapasitesi açısından nitelikli öğretim üyesi kadromuz
- Mezunlarımızın iş bulma olanaklarının genişliği
- **İntörn** (7+1) İşletmede mesleki Eğitim uygulaması sayesinde öğrencilerimizin sektörel hayata hazırlanması
- Araştırma ve Bitirme Projeleri ile uygulamaya yönelik eğitimin desteklenmesi
- Fakültemiz bünyesinde öğrencilerimizin sektörel hayat ile çalışmalarını düzenleyen Kariyer planlama ve Takip Ofisi (KPTO)'nin bulunması

B- Zayıflıklar

- Akademik personele ve Araştırma Görevlilerine düşen öğrenci sayısının fazla olması,
- Henüz öğrenci almayan bölüm bulunması,
- AR-GE faaliyetleri için daha fazla Araştırma görevlisi talebi
- Yeni AR-GE alanlarına yönelik Laboratuvar ve malzeme ihtiyacı,
- Laboratuvarlar için teknik personel ihtiyacı
- Araştırma için gerekli cihaz alt yapısının ihtiyacı,
- Akademik ve idari personel için daha fazla hizmet içi eğitim

C- Değerlendirme

Fakültemiz stratejik hedeflerine ulaşmada ve gelişmede; demokratik ve katılımcı, paylaşımcı yönetim anlayışıyla, bilime ve teknolojiye inanarak misyonu ve vizyonu kapsamında ve temel ilkeleri

doğrultusunda, gelen öğrencilerin var olan potansiyelini en verimli bir şekilde kullanmayı ve öğrencilerini azami seviyede mesleki bilgiyle donatmayı hedeflemektedir. Kurumsal olarak genel olarak bir değerlendirme yapıldığında aşağıda belirlenen hususların genel olarak bir kuruma fırsat oluşturduğu görülmektedir. Bu hususlar;

- Bulduğumuz bölge, şehir ve kampüs itibarıyla çok sayıdaki sanayi işletmelerine olan yakınlığımız
- Konya'nın bir sanayi şehri olması nedeniyle, öğrencilerin staj ve işyeri eğitimi yapacak kurum bulma noktasındaki avantajları ve öğretim üyeleri için üniversite sanayi işbirliğini gerçekleştirebilecekleri imkanların olması
- Bilimsel Araştırma Projeleri (BAP) Koordinatörlüğü'nün lisans, yüksek lisans ve doktora öğrencileri ile öğretim üyelerinin projelerine sağladığı maddi destek
- ERASMUS programı ile öğrencilerimize yurt dışı eğitim sağlayabilmemiz
- Kampüs içerisinde Teknokent ve İleri Teknoloji araştırma ve uygulama merkezinin bulunması
- Disiplinler arası çalışma ihtiyacının artması,

Üniversitemiz bünyesinde, öğrencilerin, kamu ve özel kurum çalışanlarının kariyer hedeflerine daha kolay ulaşmalarını sağlamak için ihtiyaç duydukları alanlarda kurslar, seminerler, konferanslar ve eğitim programları düzenleyen Sürekli Eğitim Merkezi (SELÇUKSEM) bulunması

Kurumun üstün, zayıf ve fırsat içeren yönleri bir arada değerlendirildiğine özellikle yeni öğrenci alımı yapılan bölüm ile birlikte oluşan derslik ihtiyacı giderilmesine yönelik yeni bir bina tahsisi işlemi bu yıl içerisinde gerçekleştirilmiştir. Tahsis edilen binanın ihtiyaç bulunan derslik, laboratuvar ve tefrişat ihtiyaçları üzerine çalışmalara kurumumuz tarafından öncelikli olarak yürütülmektedir. Fakültemiz belirlenen zayıf yönlerin giderilmesine yönelik çalışmalar ise devam etmektedir.

Fakültemiz çalışanları bilimsel açıdan diğer üniversiteler ile hem rekabet ortamı hem de ortaklıklar oluşmasından yanadır. Bu durumda gelişmeyi artırıcı bir parametre olarak görülmektedir.

V- ÖNERİ VE TEDBİRLER

Bilgiye dayalı küresel ekonomik yarış ile birlikte bilişim ve iletişim teknolojilerinde yaşanan önemli gelişmeler, ülkelerin her alanda olduğu gibi yükseköğretim alanında da sistemlerini yeniden değerlendirmelerini ve gelişmeler ışığında yapılandırılarak yükseköğretim kurumlarında bilimsel amaçlı eğitim, öğretim ve araştırma hizmetleri hızlı bir şekilde geliştirilebilir.

- Kamu kaynaklarından yükseköğretim kurumlarına ayrılan pay yükseltilmeli;
- Öğretim elemanları sayıları artırılarak, ekonomik yönden güçlendirilmeli;
- Bilimsel araştırma projeleri desteklenmeli;
- Üniversiteler Belediyeler, Ticaret ve Sanayi Odaları ile iş birliği yapmalı;

Fakültemiz faaliyetlerinin stratejik plan doğrultusunda yürütülmesi kurumumuzun gelişmesine büyük katkı sağlayacaktır. Bu amaçla:

- Örgütsel Yapının Güçlendirilmesi,
- Kurumsal Kimliğin ve Motivasyonun Güçlendirilmesi,
- Eğitimin ve Öğretimin Yapısının Geliştirilmesi,
- Bilimsel Araştırmaların Geliştirilmesi,
- Öz Kaynakların Geliştirilmesi,

Bölümler arası İşbirliğinin Artırılması, gibi amaçların öncelikli olarak gerçekleştirilmesi yolunda faaliyetlere ağırlık verilmesi benimsenmiştir.

- Araştırma ve geliştirme altyapısının güçlendirilmesi,
- Hizmet içi eğitimlerin artırılması,
- Laboratuvar imkanlarının artırılmasına yönelik tedbirler,

- Uygulamalı Mühendislik Eğitiminin güçlendirilmesi
- Eğitim-Öğretim Fiziki Altyapısının Güçlendirilmesi
- Mezunlar ile ilişkilerin geliştirilmesi

Diğer bir ifade ile stratejik planımızda yer alan hedeflere ulaşmamızı sağlayacak faaliyet ve projelerin teknik ve ekonomik anlamda geliştirilmesi üzerinde durulması gerekmektedir.

Bu bölümde idarelerin, teşkilat yapısı, organizasyon yeteneği, teknolojik kapasite unsurları açısından içsel durum değerlendirmesi sonuçlarına ve yıl içinde tespit edilen üstün ve zayıf yönleri yer verilir.

Stratejik planı olan idareler, stratejik plan çalışmalarında kuruluş içi analiz çerçevesinde tespit ettikleri güçlü- zayıf yönleri hakkında faaliyet yılı içerisinde kaydedilen ilerlemelere ve alınan önlemlere yer verirler.

Harcama Yetkilisinin İç Kontrol Güvence Beyanı

İÇ KONTROL GÜVENCE BEYANI

Harcama yetkilisi olarak yetkim dâhilinde;

Bu raporda yer alan bilgilerin güvenilir, tam ve doğru olduğunu beyan ederim.

Bu raporda açıklanan faaliyetler için idare bütçesinden harcama birimimize tahsis edilmiş kaynakların etkili, ekonomik ve verimli bir şekilde kullanıldığını, görev ve yetki alanım çerçevesinde iç kontrol sisteminin idari ve mali kararlar ile bunlara ilişkin işlemlerin yasallık ve düzenliliği hususunda yeterli güvenceyi sağladığını ve harcama birimimizde süreç kontrolünün etkin olarak uygulandığını bildiririm.

Bu güvence, harcama yetkilisi olarak sahip olduğum bilgi ve değerlendirmeler, iç kontroller, iç denetçi raporları ile Sayıştay raporları gibi bilgim dâhilindeki hususlara dayanmaktadır.

Burada raporlanmayan, idarenin menfaatlerine zarar veren herhangi bir husus hakkında bilgim olmadığını beyan ederim. **TEKNOLOJİ FAKÜLTESİ-22.12.2023**



İmza
Prof.Dr. A.Engin ÖZÇELİK
Dekan V.

NOT:

İç Kontrol Güvence Beyanı mutlaka harcama yetkilisi tarafından imzalanacak ve EBYS üzerinden imzalı olarak taranarak gönderilecektir.